

KOMENDA POWIATOWA PAŃSTWOWEJ STRAŻY POŻARNEJ W PRUDNIKU



**"Informacja
z zakresu organizowania na terenie powiatu
krajowego systemu ratowniczo-gaśniczego,
organizowania i prowadzenia akcji ratowniczych
oraz rozpoznawania różnego rodzaju zagrożeń".**

PAŹDZIERNIK 2012

INFORMACJE OGÓLNE:

Funkcjonowanie krajowego systemu ratowniczo-gaśniczego (KSRG) regulują zapisy Ustawy o ochronie przeciwpożarowej i rozporządzenie Ministra Spraw Wewnętrznych i Administracji w sprawie szczegółowych zasad organizacji ksrg.

Celem istnienia KSRG jest ujednoczenie działań o charakterze ratowniczym, podejmowanych w sytuacjach zagrożeń życia, zdrowia, mienia lub środowiska, podejmowanych przez Państwową Straż Pożarną i inne podmioty ratownicze (głównie Ochotniczą Straż Pożarną). Centralnym organem administracji rządowej w sprawach organizacji krajowego systemu ratowniczo-gaśniczego jest Komendant Główny PSP. Swoje zadania KSRG realizuje poprzez koordynację walki z pożarami i innymi klęskami żywiołowymi oraz ratownictwa technicznego, ekologicznego i medycznego na wszystkich szczeblach administracji. KSRG stanowi integralną część systemu bezpieczeństwa państwa.

Krajowy System Ratowniczo – Gaśniczy organizowany jest na trzech poziomach:

- powiatowym,
- wojewódzkim,
- krajowym.

Na poziomie powiatowym wykonuje się wszystkie podstawowe zadania systemu, związane z obszarem powiatu. Na poziomie powiatowym system ten tworzą następujące podmioty systemu:

- Komenda Powiatowa Państwowej Straży Pożarnej,
- jednostki ochrony przeciwpożarowej z terenu powiatu włączone do systemu,
- Powiatowy Zespół Zarządzania Kryzysowego,
- włączone do systemu inne służby, inspekcje, straże i instytucje,
- specjaliści ds. ratownictwa włączeni do systemu na podstawie umowy cywilno –prawnej.

Starosta na obszarze powiatu określa zadania Krajowego KSRG, koordynuje jego funkcjonowanie i kontroluje wykonywanie wynikających stąd zadań, a w sytuacjach nadzwyczajnych zagrożeń życia, zdrowia lub środowiska - kieruje tym systemem.

Starosta wykonuje ww. zadania przy pomocy Powiatowego Zespołu Zarządzania Kryzysowego.

Struktura KSRG w poszczególnych powiatach zależy od rodzaju zagrożeń i sieci jednostek ratowniczych. Dysponowanie jednostek systemu do działań ratowniczych oraz alarmowanie podmiotów współdziałających odbywa się poprzez stanowisko kierowania Komendanta Powiatowego PSP (SK KP) współdziałające ze stanowiskami dyżurnymi administracji samorządowej wójtów, burmistrzów miast oraz starostów. W przypadku gdy siły i środki systemu ratowniczo-gaśniczego na obszarze powiatu okażą się niewystarczające (drastyczny wzrost skali zdarzenia, równoczesność zdarzeń, brak jednostek specjalistycznych) lub zdarzenie swym zasięgiem wykracza poza obszar powiatu, uruchamiany jest wyższy poziom systemu ratowniczo-gaśniczego poziom wojewódzki.

GOTOWOŚĆ OPERACYJNA JEDNOSTEK KSRG:

1. Jednostki ochrony ppoż. realizują zadania mające na celu ochronę życia, zdrowia, mienia lub środowiska poprzez:

- walkę z pożarami lub innymi klęskami żywiołowymi
- ratownictwo techniczne
- ratownictwo chemiczne
- ratownictwo ekologiczne
- ratownictwo medyczne.

2. Teren powiatu prudnickiego pod względem operacyjnym zabezpieczają:

a) Jednostka Ratowniczo-Gaśnicza PSP w Prudniku

b) 7 jednostek OSP włączonych do KSRG:

- gm. Prudnik - Szybowice
- gm. Biała - Biała, Chrzelice
- gm. Głogówek - Głogówek, Raclawice Śl., Szonów
- gm. Lubrza - Lubrza.

3. Wyposażenie jednostek PSP i OSP w KSRG w pojazdy ratowniczo-gaśnicze:

<i>rodzaj pojazdu pożarniczego</i>	<i>PSP</i>	<i>OSP w KSRG</i>	<i>łącznie</i>
samochody gaśnicze ze zbiornikiem na wodę	3	14	17
samochody ratownictwa technicznego	1	2	3
samochody specjalne - autodrabin i podnośniki	1		1
samochody operacyjne	3		3
samochody kwatermistrzowskie	3		3

STATYSTYKA I ANALIZA ZDARZEŃ.

1. Ilość zdarzeń na terenie pow. prudnickiego od 1 stycznia do 30 września 2012 r.

<i>lp.</i>	<i>powiat</i>
1	prudnicki

<i>łącznie</i>
498

<i>pożary</i>	<i>miejscowe zagrożenia</i>	<i>alarmy fałszywe</i>
218	263	17

z podziałem na gminy:

<i>lp.</i>	<i>gmina</i>
1	Prudnik
2	Głogówek
3	Biała
4	Lubrza

<i>łącznie</i>
270
110
86
32

<i>pożary</i>	<i>miejscowe zagrożenia</i>	<i>alarmy fałszywe</i>
121	135	14
52	56	2
35	50	1
10	22	-

2. Wykaz jednostek ochrony ppoż., które interweniowały najczęściej:

<i>lp.</i>	<i>jednostka</i>
1	JRG Prudnik
2	OSP Głogówek
3	OSP Biała
4	OSP Raławice Śl.
5	OSP Chrzelice
6	OSP Szybowice
7	OSP Szonów
8	OSP Lubrza

<i>łącznie</i>
346
72
63
28
19
18
12
8

<i>pożary</i>	<i>miejscowe zagrożenia</i>	<i>alarmy fałszywe</i>
147	185	14
30	41	1
27	35	1
21	7	-
8	11	-
10	7	1
6	5	1
5	3	-

3. W działaniach zaangażowanych było:

- zastępów - 798
- strażaków - 3291.

4. Ilość osób poszkodowanych w zdarzeniach:

<i>poszkodowani</i>
ranni
ofiary śmiertelne

<i>łącznie</i>
87
8

<i>pożary</i>	<i>miejscowe zagrożenia</i>
11	76
1	7

5. POŻARY:

a) ze względu na wielkość zdarzenia:

<i>łącznie</i>
218

<i>małe</i>	<i>średnie</i>	<i>duże</i>	<i>bardzo duże</i>
211	4	3	-

b) ze względu na rodzaj obiektu:

- obiekty mieszkalne - 38
- uprawy - 37
- inne, np. suche trawy - 133

c) najczęściej odnotowane przypuszczalne przyczyny pożaru:

- podpalenia umyślne
- nieostrożność osób dorosłych
- inne przyczyny i nieustalone

6. MIEJSCOWE ZAGROŻENIA:

a. ze względu na wielkość zdarzenia:

- małe - 83
- lokalne - 180

b. ze względu na rodzaj obiektu:

- obiekty mieszkalne - 65
- środki transportu - 65
- obiekty użyteczności publicznej - 25
- inne - 98

c. najczęściej odnotowane przypuszczalne przyczyny miejscowych zagrożeń:

- niezachowanie zasad bezpieczeństwa ruchu środków transportu
- przybory wód w wyniku opadów
- silne wiatry

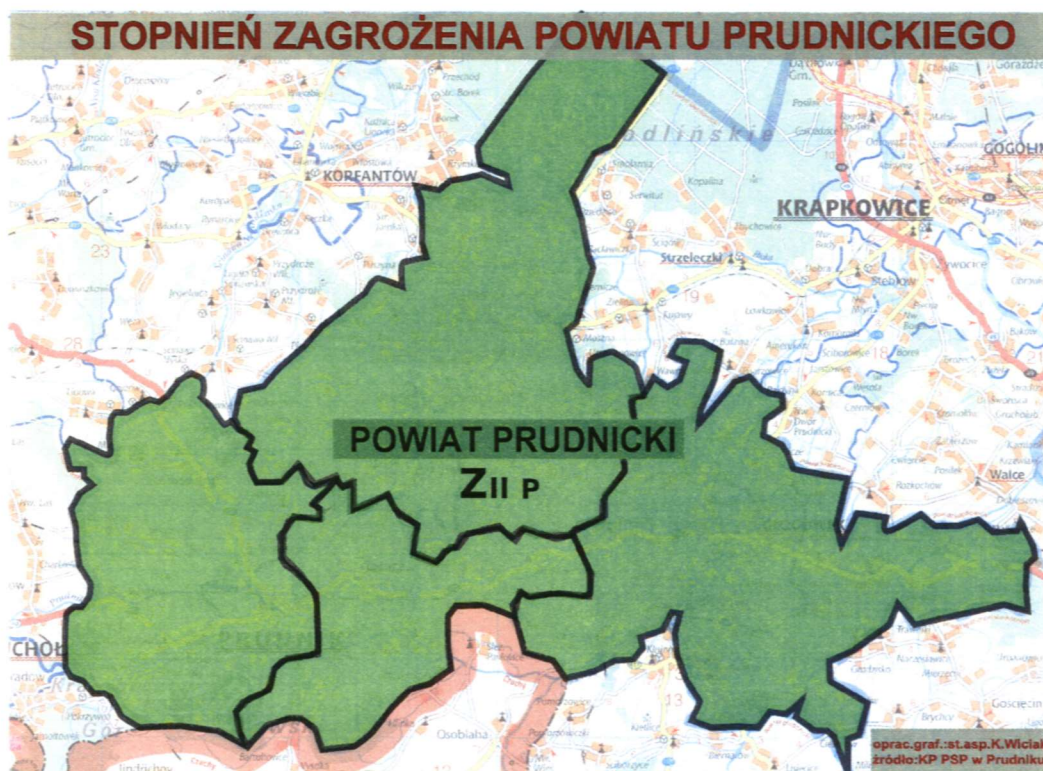
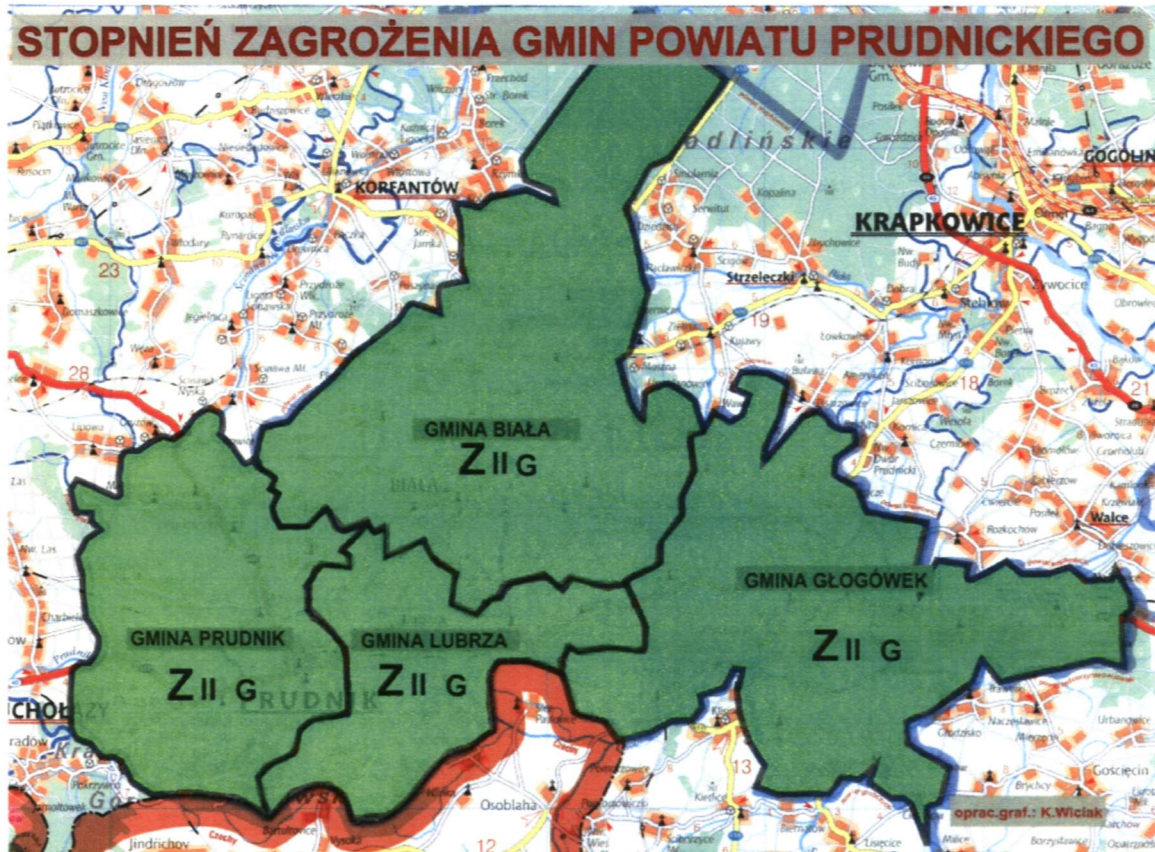
7. ALARMY FAŁSZYWE:

a. zanotowano 17 alarmów fałszywych (16 alarmów w dobrej wierze, a 1 alarm złośliwy).

OCENA ZAGROZEŃ.

Komenda Powiatowa PSP w Prudniku podobnie jak inne służby i inspekcje prowadzi analizę i istniejących i ewentualnie nowych zagrożeń mogących powstać na terenie powiatu prudnickiego w ramach przypisanych ustawowo zadań.

W oparciu o przyjęte założenia w wyniku przeprowadzonej analizy zagrożeń gmin i powiatu prudnickiego, powiat prudnicki zakwalifikowany został do drugiego stopnia w skali pięciostopniowej zagrożenia powiatu (ZIIP).



PRZEMYSŁ I PRZEWÓZ SUBSTANCJI NIEBEZPIECZNYCH.

Na terenie powiatu nie ma zakładów o dużym lub zwiększonym ryzyku wystąpienia awarii przemysłowej. Wykaz innych zakładów stwarzających zagrożenie poza swoim terenem przedstawiono w poniższej tabeli. Wskazano w niej na substancje niebezpieczne, dostarczane przede wszystkim samochodowymi środkami transportu.

ZAKŁADY PRZEMYSŁOWE

lp.	Nazwa obiektu, adres	Powiat	Rodzaj substancji niebezpiecznych	Max. ilość [T]	Sposób składowania	Uwagi
1	2	3	4	5	6	7
1	OSM Prudnik ul. Prężyńska 1	Prudnik	Amoniak	0,4	Instalacja chłodnicza	
2	ecoBIONICA Zuzanna Bożek oczyszczalnia ścieków w Białej ul. Składowa 1	Prudnik	Kwas siarkowy 96%	3	Zbiorniki	
			Siarczan Żelaza Pix 113	1	Zbiorniki	
			wodorotlenek sodu płatki	1	worki	

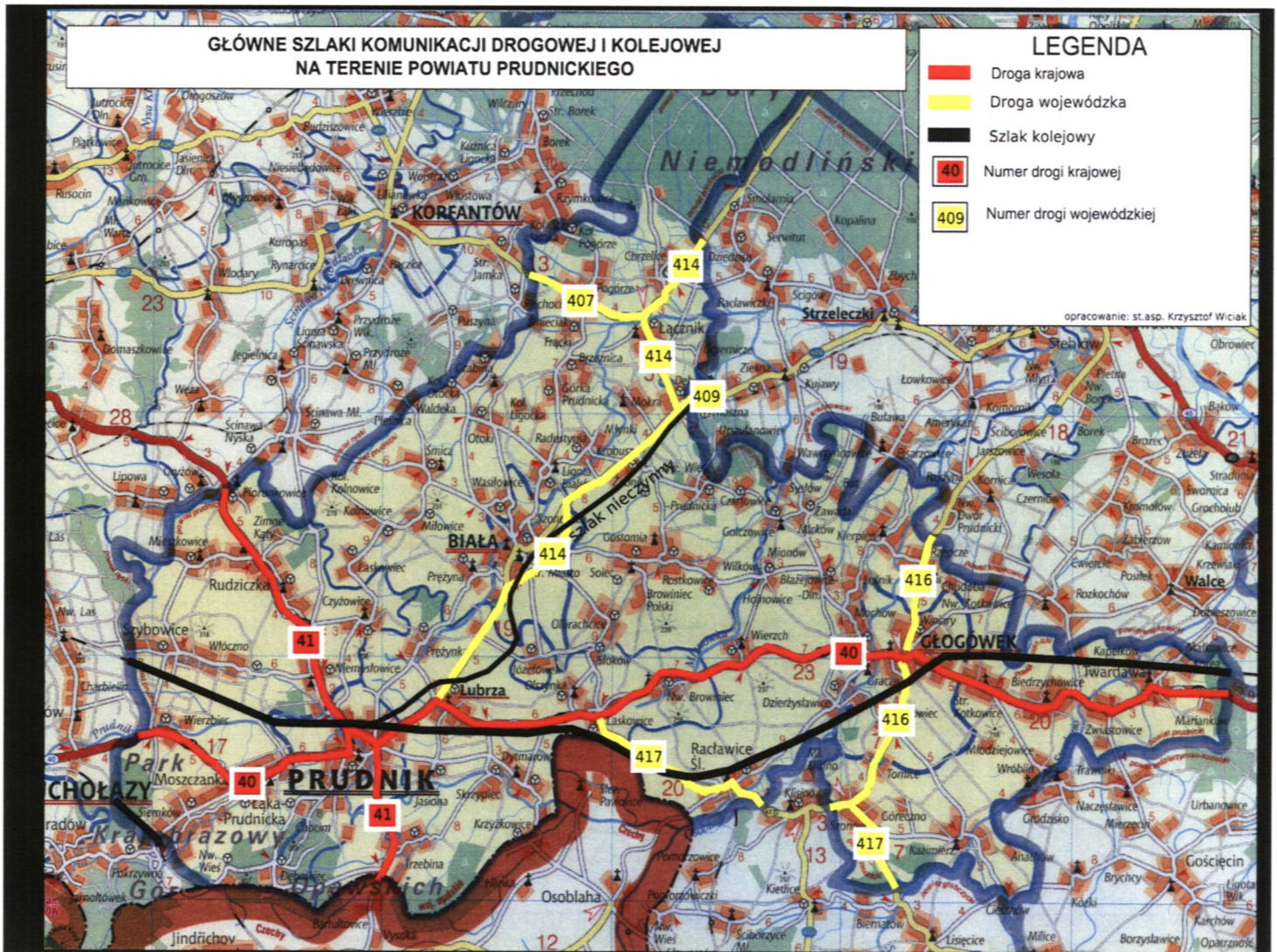
Powyższe środki niebezpieczne są transportowane, a tym samym występuje zagrożenie spowodowane ryzykiem ich uwolnienia do środowiska np. w wyniku wypadku drogowego lub kolejowego.

ZAGROŻENIA KOMUNIKACYJNE

Przez teren powiatu prudnickiego przebiega niezelektryfikowana trasa kolejowa relacji Nysa - Kędzierzyn Koźle, którą są przewożone różnego typu substancje niebezpieczne.

Główne zagrożenie stanowi transport drogowy na następujących trasach:

- droga krajowa nr 41 do przejścia granicznego w Trzebinie szczególnie w obrębie ronda przy ul. Wiejskiej i Powstańców Śląskich w Prudniku,
- droga krajowa nr 40 Wierzbic – Prudnik - Głogówek - Twardawa,
- droga wojewódzka nr 416 Rzepcze – Głogówek - Szonów,
- droga wojewódzka nr 417 Laskowice – Raclawice Śląskie - Szonów
- droga wojewódzka nr 414 Lubrza - Opole.



ZAGROŻENIE POWODZIOWE

Przy analizowaniu zagrożeń, nie można zapomnieć o zagrożeniu powodzią. Przyczynami jej powstania mogą być długotrwałe opady deszczu lub nagle topnienie śniegu w zlewni rzek Złoty Potok, Prudnik, Osobłoga, które mogą spowodować powódź na obszarze gmin Prudnik (Moszczanka, Łąka Prudnicka, Prudnik), gmina Lubrza (Lubrza, Jasiona, Skrzypiec, Trzebina), gmina Głogówek (Raclawice, Dzierżysławice, Mochów, Głogówek, Rzepcze, Kierpień).

Parametry głównych rzek w powiecie:

Lp.	Rzeka	Powierzchnia zlewni (w km)	Długość (km)	
			Ogółem	W powiecie.
1	2	3	4	5
1	Prudnik	220,80	35,15	24,25
2	Osobłoga	993,00	33,556	18,856
3	Złoty Potok	75,30	15,42	9,20
4	Biała	357,64	35,32	23,37

Parametry głównych zbiorników retencyjnych:

Lp.	Zbiornik	Max. spiętrzenie (poziom) wartość względna w [m]	Max. pojemność mln. [m ³]	Pojemność powodziowa mln. [m ³]	Powierzchnia [km ²]	Max.	
						Dopływ [m ³ /s]	Odpływ [m ³ /s]
1	2	3	4	5	6	7	8
1	*Suchy zbiornik retencyjny w Jarnoltówku	14,58	2,365	2,160	0,588	73	74,3

*Zbiornik retencyjny znajduje się na terenie powiatu nyskiego (Jarnoltówek) i ma znaczący wpływ na ograniczenie zagrożenia powodziowego w powiecie prudnickim.

Zagrożenie powodziowe miejscowości:

Lp.	Rzeka, zbiornik	Powierzchnia zalewowa	Zagrożone miejscowości	Ilość osób do ewakuacji
1	2	3	4	5
1	rz. Prudnik	120 ha	Skrzypiec, Dytmarów, Krzyżkowice, Jasiona	30 gospodarstw
2	rz. Osobłoga	700 ha	Dzierżysławice, Raclawice Śl., Mochów, Głogowiec, Głogówek	44 gospodarstwa

Miejscowości przewidziane do ewakuacji (całkowicie lub częściowo):

Lp.	Ewakuowana miejscowość	Ilość gospodarstw	Ilość osób do ewakuacji			Ilość zwierząt
			Dorośli	Dzieci	Razem	
1	2	3	4	5	6	7
1	Skrzypiec, Dytmarów, Krzyżkowice, Jasiona	30				
2	Dzierżysławice, Raclawice Śl., Mochów, Głogowiec, Głogówek	44				

Mosty zagrożone podczas powodzi:

Lp.	Nazwa mostu i rzeki	Lokalizacja (km rzeki)	Światło w [m]
1	2	3	4
1	Raclawice Śląskie	km 30+800	3,9
2	Dzierżysławice	km 23+996	2,4

DZIAŁANIA KONTROLNO-ROZPOZNAWCZE:

W ramach działań kontrolno-rozpoznawczych przeprowadzane są kontrole, w tym 8 odbiory.

Najczęściej stwierdzane nieprawidłowości z zakresu ochrony przeciwpożarowej dotyczą:

- stanu dróg ewakuacyjnych, oznakowania znakami bezpieczeństwa,
- instalacji użytkowych,
- ewakuacji,
- instrukcji bezpieczeństwa pożarowego,
- instalacji wodociągowych przeciwpożarowych.

W ramach działań pokontrolnych wystosowywane są decyzje administracyjne oraz wystawiane są opinie i stanowiska.

POPRAWA STANU BEZPIECZEŃSTWA:

Poprawę stanu bezpieczeństwa przeciwpożarowego w jednostkach ochrony przeciwpożarowej realizuje się m.in. poprzez:

- ćwiczenia doskonalące
- szkolenia członków OSP
- ćwiczenia na obiektach, manewry pożarnicze
- zawody sportowo-pożarnicze
- kontrole gotowości bojowej
- przeglądy operacyjno-techniczne
- działania prewencyjne, w tym organizowanie turnieju wiedzy pożarniczej.

Opracował:

Dowódca
Jednostki Ratowniczo-Gaśniczej
mł. bryg. mgr inż. Jacek Słobodzian